

ITAKKA

SICHER IST SICHER

Homepage: <http://www.itakka.at>
shop: <http://www.itakka.com>

**XEXUN
DISTRIBUTOR**

Anleitung zur Installation einer neuen Firmware Anleitung zur Programmierung über die USB-Schnittstelle tk102-2 V2+V3, TK103

letzter update: 20.5.2010

Internetadresse: http://www.itakka.at/tracker-files/TK102-2_firmwareupdate.pdf

Modellreihe: XEXUN tk102-2 v2+v3

© 2008/2009,2010 by itakka®

Allgemeiner Hinweis:

Durch eine falsche Bedienung können Sie Ihr Gerät zerstören. Bitte verwenden Sie ausschließlich über uns bezogene Firmware Updates. Beachten Sie weiters: Fehler die durch einen Firmwareupgarde verursacht wurden sind nicht im Garantieumfang enthalten. Durch das Einspielen einer falschen Firmware kann das Gerät zerstört und unbrauchbar gemacht werden.

Das Einspielen einer neuen Firmware sowie die Installation und Nutzung der Programme erfolgt auf eigene Gefahr und Risiko. Vor der Installation bitte unbedingt eine Datensicherung Ihres Systems durchführen.

Beachten Sie die Reihenfolge der unten angeführten Punkte genauestens. Das Programm zum Hochladen einer neuen Firmware reagiert äußerst sensibel auf ev. Fehlbedienungen. Im Speziellen: beachten Sie bitte die Reihenfolge des Einsteckens (USB-Kabel zu Computer und USB-Kabel zu Ihrem Tracker.

Um auf Ihren Tracker eine neue Firmware zu laden benötigen Sie folgendes:

1. Den Tracker.
2. Das eigens dafür vorgesehene USB-Kabel. Verwenden Sie bitte ausschließlich das Original Kabel!
3. Einen Computer mit einem USB Port.
4. Das USB-Update Kabel hat für die Verbindung zum Tracker ein kürzeres und ein längeres Ende. Verwenden Sie für den Firmwareupgrade ausschließlich das längere Ende und für die direkte Programmierung das kürzere Ende dieses Kabels.



Folgende Software wird benötigt::

Die beschriebene Konfiguration unterstützt folgende Betriebssysteme:

- Windows 98SE
- Windows ME
- Windows 2000 SP4
- Windows XP SP2 and above (32 & 64 bit)
- Windows Server 2003 (32 & 64 bit)
- Windows Server 2008 (32 & 64 bit)
- Windows Vista (32 & 64 bit)
- Windows 7 (32 & 64 bit)

Die Verwendung der Software erfolgt auf eigene Gefahr und Risiko.

USB-Driver:

Download-Link: http://www.itakka.at/tracker-files/USB_DRIVER_1_0_5_18.rar

FLASH-MAGIC:

Download-Link: <http://www.itakka.at/tracker-files/FlashMagic.rar>

Aktuelle Firmware:

Diese erhalten Sie beim itakka Kundenservice unter: service@itakka.com

Terminal-Software (optional):

Download-Link: http://www.itakka.at/tracker-files/testing_software.rar

1. Installation des USB-Drivers

Der USB-Driver wird sowohl für den Firmwareupload als auch für die direkte Programmierung des Trackers über das USB-Port benötigt.

Vor dem Update bitte folgende Punkte durchführen:

Schritt 1: Installieren Sie den "USB-Driver" am Computer:

- Deinstallieren Sie falls vorhanden einen älteren 2303 USB Driver
- Schließen Sie das USB Kabel **nicht** am Computer an
- Starten Sie das Setup Programm/Driver Installer
- Nach einer erfolgreichen Installation des USB Drivers starten Sie anschließend Ihren Computer neu. Auch wenn vom Installationsprogramm kein Hinweis für einen Neustart des Computers gegeben wird – bitte den Computer in jedem Fall neu starten.

Schritt 2: Entfernen Sie SIM Karte und Akku aus dem Tracker

Schritt 3: Das USB-Kabel noch nicht am PC oder Tracker anschließen!

2. Anleitung zur Installation einer neuen Firmware

Laden Sie FlashMagic auf Ihren Computer:

Das Programm FlashMagic dient zur Übertragung der Firmware auf Ihren Tracker. Die aktuelle Version von FlashMagic erhalten Sie unter folgender Internetadresse: <http://www.flashmagictool.com/>

Vorgehensweise zur Installation der Software:

Step 1: Dekomprimieren Sie die Datei "FlashMagic.rar"



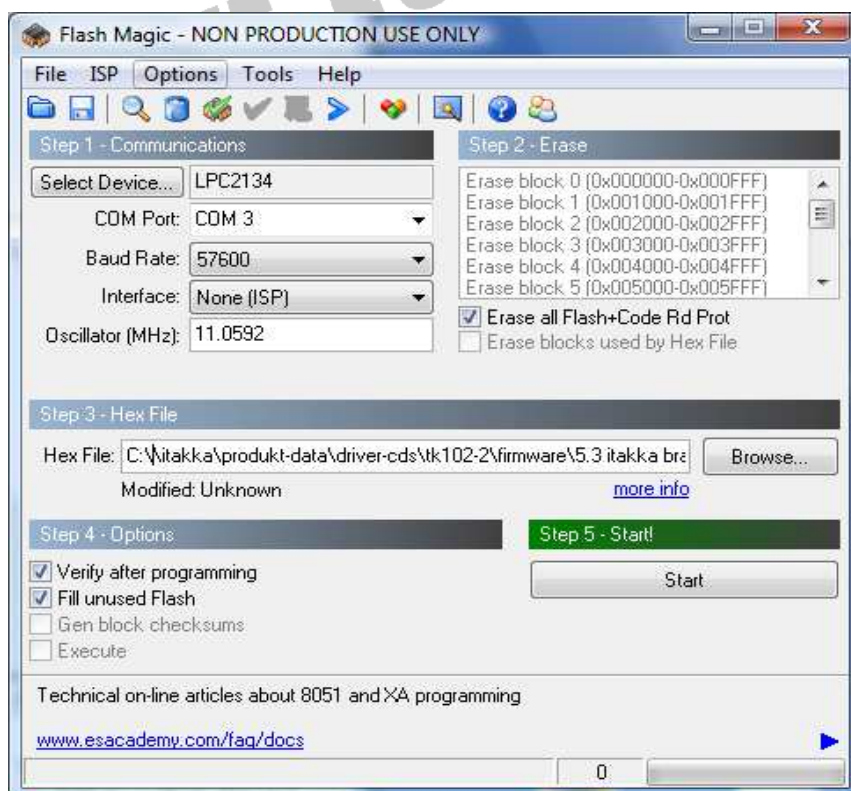
Step 2: Öffnen Sie die Datei "FlashMagic"

Step 3: Klicken Sie auf das FlashMagic Installationsprogramm und installieren Sie dieses.

Beispiel:



Step 4: Folgende oder eine ähnliche Bildschirmausgabe wird erscheinen:



Step 5: Wählen Sie über den Menüpunkt „Select Device“ das Gerät: „LPC2134“. Ab Version Flashmagic 5.0 wird der LPC2134 in der Gruppe ARM7 gelistet.

Step 6: Schließen Sie nun den Tracker auf eine freie USB-Schnittstelle Ihres Computer an. Es wird ein neues COM Port angezeigt. Merken Sie sich die Nummer dieses COM Ports. Das neue COM Port wird auch in der Systemsteuerung im Gerätemanager angezeigt.

Ziehen Sie nun wieder das USB Kabel vom Computer ab. Und tragen das gefundene COM-Port in die Maske ein.

Beispiel:



Step 7: Eingabewerte für die Schnittstelle:

Baud Rate=57600

Device=LPC2134

Interface=None(ISP)

Oscillator(MHz)=11.0592 (muß händisch eingegeben werden)

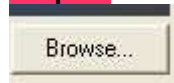
Eingabefenster:

Baud Rate:	57600
Device:	LPC2134
Interface:	None (ISP)
Oscillator (MHz):	11.0592

Je nach USB Port kann es bei verschiedenen Computern erforderlich sein, die Baud Rate auf 19200 zu setzen. Im Zweifelsfalle empfehlen wir den ersten Versuch mit 19200 zu starten – wenn mit dieser Baudrate kein Upload der Firmware (wie unter Step 10 beschrieben) möglich ist, erhöhen Sie den Wert auf 57600 und versuchen es mit diesem Wert.

Aktivieren Sie nun auch noch die Auswahlbox: „Erase Flash+Code Rd Prot“
Weiters aktivieren Sie bitte nun auch noch: „Verify after programming“ und „Fill unused Flash“.

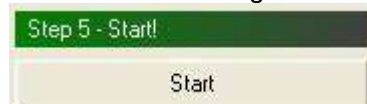
Step 8: Wählen Sie nun die gewünscht Hex Datei (= Updatedatei)



Step 9: Das USB Kabel ist **NICHT** mit Ihrem Computer verbunden!

Step 10: Verbinden Sie nun das längere Ende des USB Kabels mit Ihrem Tracker. Erst nachdem das längere Kabelende mit dem Tracker verbunden wurde, stecken Sie das USB Kabel in den Computer. Verwenden Sie dazu wieder dasselbe USB Port wie ursprünglich.

Step 11: Unmittelbar nach dem Anschluß des USB Kabels am Computer (längstens nach einer Sekunde) wählen Sie nun START um die neue Firmware auf den Tracker zu laden. Bitte unterbrechen Sie während dieses Vorganges unter keinen Umständen die Stromversorgung bzw. die Kabelverbindung! Im unteren Bereich des Programmes wird der Updateverlauf angezeigt.



3. Anleitung zur Programmierung über die USB-Schnittstelle

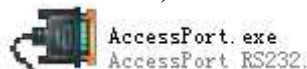
Zur Programmierung Ihres Trackers über die USB-Schnittstelle muß der USB-Driver (wie oben Beschrieben) am Computer installiert sein.

Step 1: Schließen Sie das USB-Kabel auf eine freie USB-Schnittstelle Ihres Computer an. Es wird ein neues COM Port angezeigt. Merken Sie sich die Nummer dieses COM Ports. Das neue COM Port wird auch in der Systemsteuerung im Gerätemanager angezeigt.

Step 2: Schließen Sie nun den Tracker an das kürzere Ende des USB-Kabels an.

Step 3: Dekomprimieren Sie die Software (testing software.rar)

Step 4: Öffnen Sie das Programm AccessPort.exe

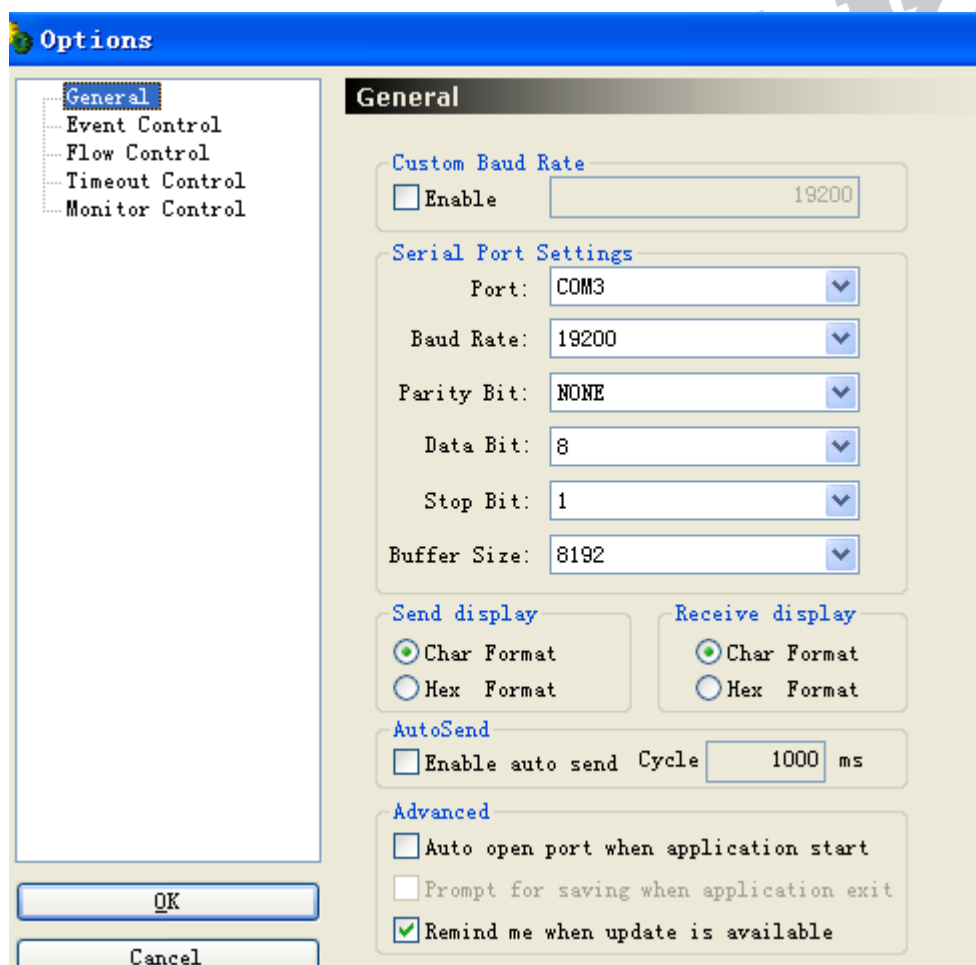


AccessPort.exe
AccessPort_RS232.

Step 5: Wählen Sie den Menüpunkt Configuration



Step 6: Geben Sie folgende Konfigurationsparameter ein:



Baud Rate: 19200

Parity Bit: NONE

Data Bit: 8

Stop Bit: 1

Buffer Size: 8192

Send display

Char Format

Hex Format

Receive display

Char Format

Hex Format

AutoSend

Enable auto send Cycle 1000 ms

Advanced

Auto open port when application start

Prompt for saving when application exit

Remind me when update is available

Step 7: Am Bildschirm erscheinen nun einige Ausgabemeldungen des Trackers. Sie können nun die Befehle direkt in der dafür vorgegebenen Zeile eingeben und zum Tracker senden. Nach dem Senden eines Kommandos zum Tracker muß in einem zweiten Schritt zusätzlich noch die Befehlsfolge „save123456“ gesendet werden.